

# Sådan fungerer Eraser



K-CD-programmet *Eraser* gør det umuligt for nysgerrige at gendanne filer,

du har slettet på din harddisk. *Eraser* overskriver simpelt hen de filer, du vil slette, med en

lang række tilfældige data. På den måde kan hverken hackerne, nysgerrige bekendte eller

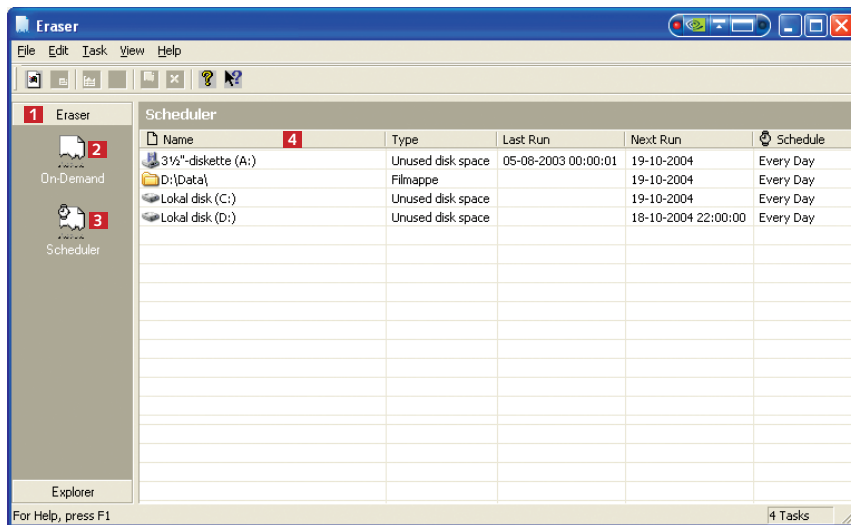
familie-medlemmer længere gendanne det, du en gang for alle har slettet.

## Gennemgang af brugerfladen

*Eraser* kan startes på to måder. Enten ved at højreklikke på den fil eller mappe, man vil slette, eller ved at starte selve programmet.

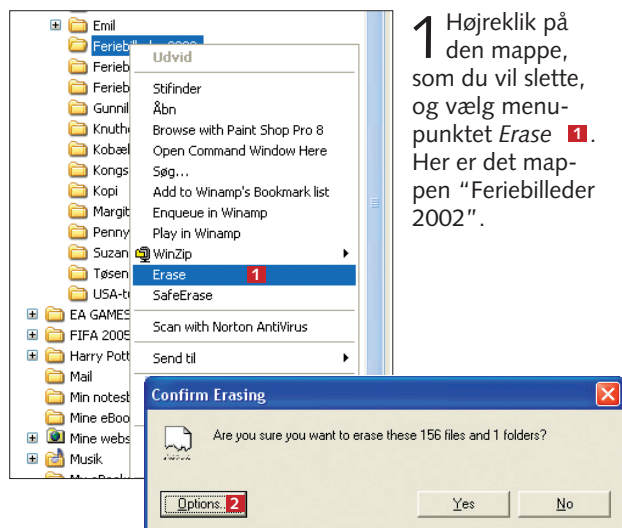
I **Eraser**-panelet **1** til venstre vælger man, hvilke typer sletteopgaver man vil se, og i oversigten til højre vises detaljerne for den valgte kategori af sletteopgaver. Der er to typer sletteopgaver. **On-Demand** **2**, som er dem, man vil foretage med det samme, og **Scheduler** **3**, som er dem, som skal køre på et givent tidspunkt. *Eraser* har også sin egen stifinder **4** indbygget, så man hurtigt kan finde den mappe, man vil slette.

I det følgende viser vi dig, hvordan du sætter programmet til at udføre de enkelte opgaver.



## Sådan sletter du enkeltfiler og -mapper

Når man ikke længere har brug for en fil eller en mappe, kan man slette den. I det følgende eksempel bliver mappen "Feriebilleder 2002" slettet ved at højreklikke på mappen.

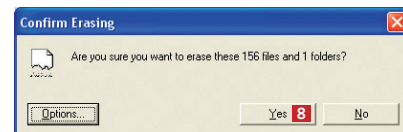
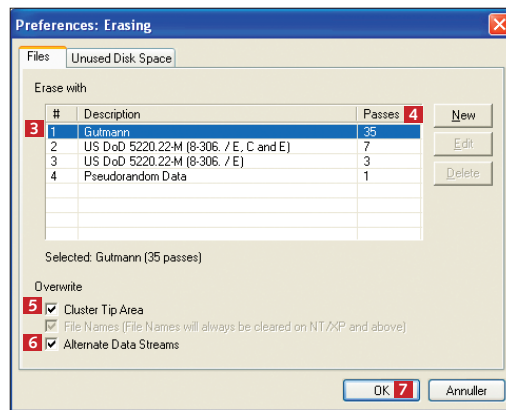


**1** Højreklik på den mappe, som du vil slette, og vælg menu-punktet **Erase** **1**. Her er det mappen "Feriebilleder 2002".

**2** Klik på **Options...** **2** i dialogboksen **Confirm Erasing** for at indstille vilkårene for sletningen.

**3** Vælg slette-metode **3**. Tallet i kolonnen **Passes** **4** viser, hvor mange gange filerne skal overskrives ved sletningen. Felterne **Cluster Tip Area** **5** og **Alternate Data Streams** **6** er to avancerede funktioner, der ligger ud over den egentlige sletning og overskrivning af filer. De to funktioner er som standard slået til. Hvis man slår dem fra, går sletning og overskrivning en smule hurtigere. Klik **OK** **7** for at fortsætte.

**4** Når du har valgt slette-metode, skal du klikke på **Yes** **8** for at gennemføre sletningen.



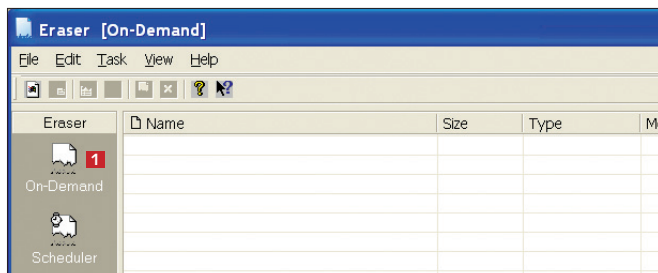


## Slet flere filer på en gang via Erasers programvindue

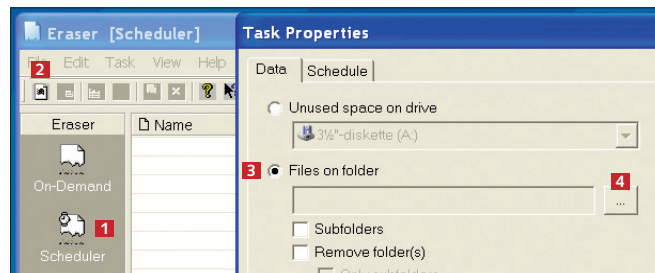
Hvis du vil slette flere mapper eller filer på en gang, er det nemmeste at starte *Eraser*. I dette eksempel skal mapperne "Feriebilleder 2002" og "Feriebilleder 2003" slettes.

## Indstil Eraser til at slette regelmæssigt

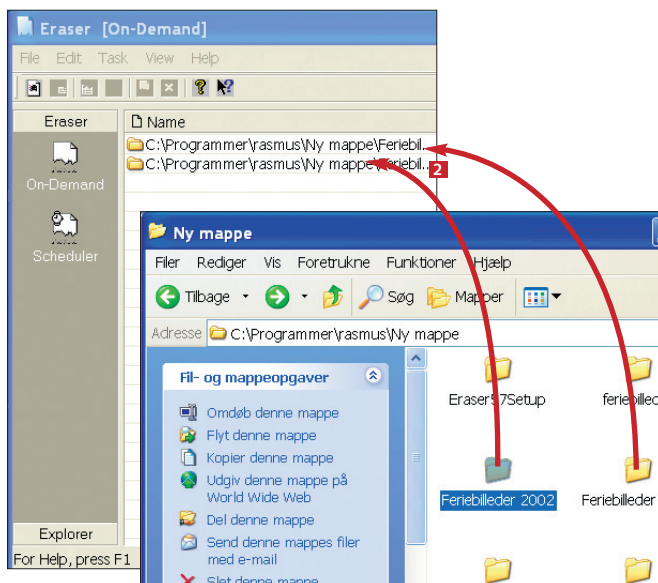
Du kan oprette en mappe, som du i løbet af ugen fylder med de filer, du vil slette, så sletter *Eraser* automatisk mappens indhold på et tidspunkt, du har bestemt. Mappen kan fx kaldes for "Til slet".



1 Start *Eraser*, og klik på **On-Demand** 1.



1 Start *Eraser*, klik på **Scheduler** 1 og derefter på **New Task**-ikonet 2. I dialogboksen **Task Properties** klikker du på **Files on folder** 3 og derefter på knappen til højre 4.

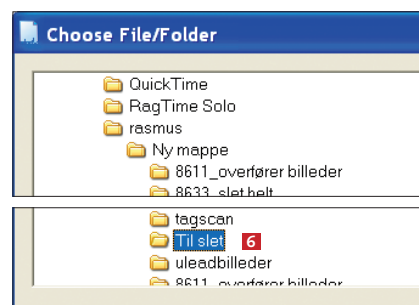


2 Træk de mapper, du vil slette, over i *Eraser*. I dette tilfælde mapperne "Feriebilleder 2002" og "Feriebilleder 2003" 2.

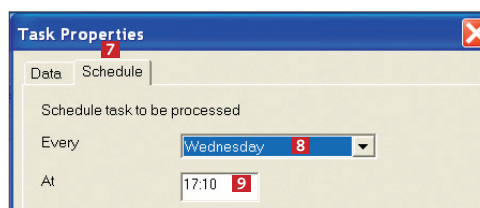
2 I boksen **Choose File/Folder** klikker du på **Denne computer** 5.



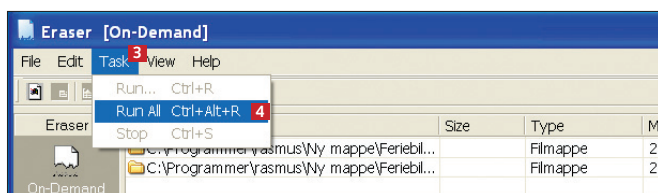
3 Find den mappe, hvis indhold regelmæssigt skal slettes 6, og klik **OK**.



4 Nu er du tilbage ved dialogboksen **Task Properties**. Klik på **Schedule** 7, og indstil dag ved at klikke

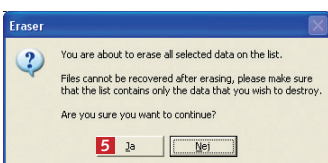


på pilen og vælge en dag, fx onsdag, **Wednesday** 8. Tidspunktet indstiller du ved at taste fx **17:10** i feltet nedenunder 9. Klik **OK**, efter at du har indstillet tid og dag.

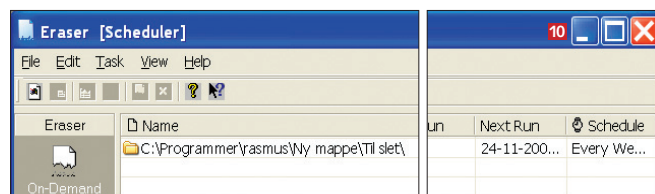


3 Klik på **Task** 3, og vælg **Run All** 4.

4 Nu vises en advarsel om, at det ikke er muligt at gendanne filer og mapper, der bliver slettet. Vælg **Ja** 5 for at fortsætte.



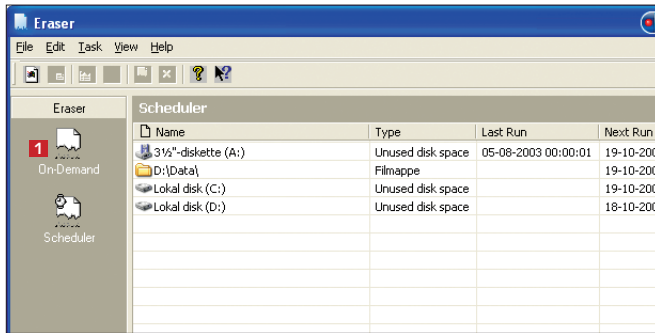
Herefter vises en status for, hvordan sletningen skrider frem, samt en afsluttende statistik for hastighed og tidsforbrug.



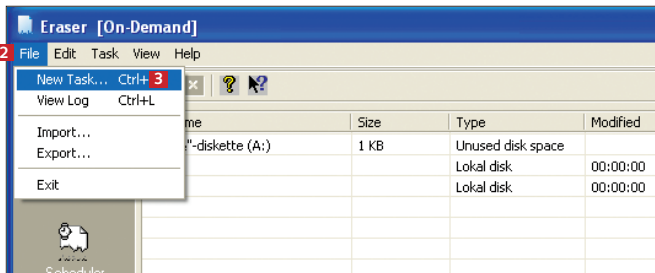
5 Når du er færdig, skal du afslutte *Eraser* ved at klikke på **Minimer**-ikonet 10. Nu kører *Eraser* i baggrunden og vil slette indholdet i den valgte mappe hver onsdag kl. 17:10. Hvis du vil ændre noget, kan du åbne *Eraser* ved at klikke på ikonet ved siden af uret i dit skrivebords højre hjørne.

## Sådan rydder du den ledige diskplads

Eraser sørger først og fremmest for at slette og overskrive filer og mapper. Men programmet kan også sørge for, at det ikke er muligt at gendanne filer og mapper ud fra de rester, der ligger på harddisken. Hvis du vil være sikker på, at der er ryddet helt op på den ledige diskplads, kan du derfor oprette en sletteopgave, som sørger for det. Det følgende eksempel viser dig, hvordan du skal gøre.

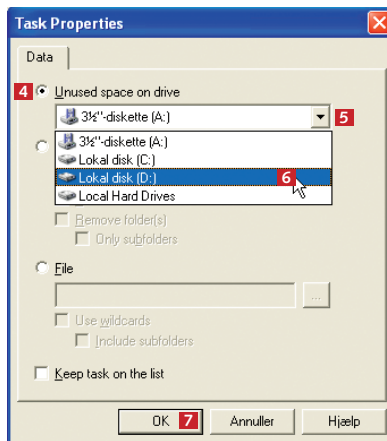


1 Start Eraser, og i panelet til venstre klikker du på **On-Demand**-knappen **1**.

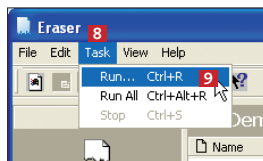


2 Nu skal du fortælle Eraser, hvilken disk det ledige disk-område, som skal ryddes, befinder sig på. Opret en ny opgave – **New Task**. I menuen vælger du **File** **2** og derefter **New Task** **3**.

3 I dialogboksen **Task Properties** markerer du punktet **Unused space on drive** **4** og klikker på pilen til højre **5** for at se, hvilke drev der er adgang til. I dette eksempel vælges drev **D** **6**. Klik på **OK** **7** for at fortsætte. Nu er opgaven oprettet.

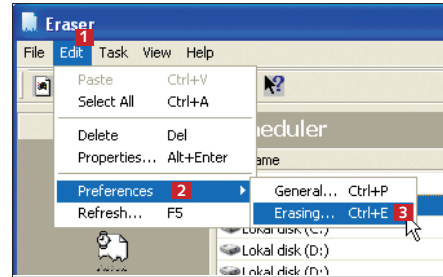


4 Du skal fortælle Eraser, hvornår opgaven skal udføres. I menu vælger du derfor **Task** **8** og derefter **Run...** **9**. Bemærk, at oprydning på en større harddisk kan tage meget lang tid.

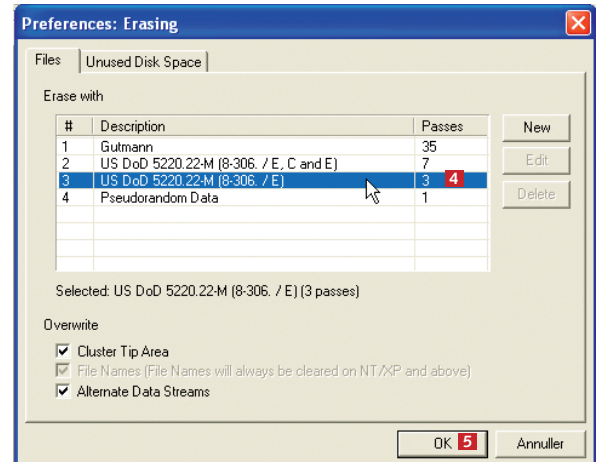


## Sådan indstiller du slettemetoden

Ved installationen af Eraser bliver programmet indstillet til at bruge den højeste sikkerhed ved sletning og overskrivning. Når du opretter og kører sletteopgaver, vil programmet anvende denne indstilling. Hvis du synes, at sikkerhedsniveauet er for højt – eller at sletningen i øvrigt tager for lang tid – kan du sætte et lavere sikkerhedsniveau. Det følgende eksempel viser dig hvordan.



1 I menuen vælger du **Edit** **1**, efterfulgt af **Preferences** **2** og **Erasing...** **3**.



2 Nu ser du, hvilke slettemetoder der er mulighed for at vælge. Vælg derfor en slettemetode med færre passes – overskrivninger. I eksemplet vælges metoden med tre overskrivninger **4**. Klik på **OK** **5** for at afslutte.

Fremover vil Eraser anvende denne indstilling ved kørsel af opgaver. Bemærk, at du også kan oprette egne slettemetoder med flere eller færre overskrivninger, som Eraser kan anvende som standard.

### Slettemetoder i Eraser

Der er fire slettemetoder i Eraser. Den første, Gutman, bærer navn efter Peter Gutman, der i 1996 gjorde offentligheden bekendt med problemet omkring uslettede slettede filer. Han anbefalede samtidig en løsning, nemlig 35 overskrivninger med tilfældige data. De følgende to metoder er begge baseret på Pentagons sikkerhedsanbefalinger. Metoderne er hurtigere end Gutman-metoden og derfor mere praktisk for store harddiske. Men de er også mindre sikre, dog stadig sikre nok til at bliver anbefalet af Pentagon. Den sidste metode, Pseudorandom Data, er beregnet til at slette filer på komprimerede diske.



## Sådan sletter du hele harddisken

Når du sælger eller forærer en computer væk, kan det være relevant at slette alt indhold på harddisken. Der er bare det problem, at man ikke kan slette Windows, mens systemet kører. Løsningen er at danne en boot-diskette, som skal sidde i diskettedrevet, når du starter.

*Eraser* rummer to muligheder for at lave en sådan boot-diskette:

**Total udselettelse af alle filer:** *Eraser* giver dig mulighed for at oprette en **Nuke Boot Diskette**, som sættes i diskettedrevet, inden man starter computeren. Efter opstart – hvor Windows ikke bliver startet – har man kun mulighed for at slette indholdet på en eller flere harddiske. Beskrivelsen af oprettelsen af disketten og dens funktion i øvrigt fremgår af online-hjælpen i *Eraser*. Men vær forsigtig. Hvis du kommer til at sætte gang i en sletning med Nuke Boot Disketten, er der ingen vej tilbage!



**Slet harddisk i Win 95/98:** Du kan også kopiere filen *eraserd.exe* fra mappen C:\Programmer\Eraser over på en boot-diskette til *Windows 95* eller *98*. Start nu computeren med denne diskette i diskettedrevet, og start derefter *eraserd.exe* efter den vejledning, der fremgår af online-hjælpen i *Eraser*. Programmet kan dog kun håndtere filer, der er mindre end 2 GB, og kan ikke overskrive ledig plads på partitioner, der er større end 2 GB.

